



北京大学  
生命科学学院  
校友尊师基金

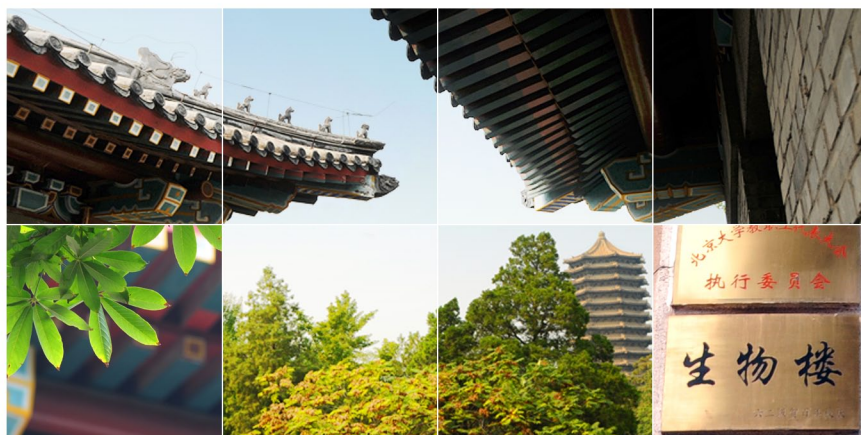
PKU-BIO TEACHER FUND

## 校友尊师基金 2011-2012 年度<sup>1</sup>工作报告

- 第一部分 基金概述
- 第二部分 2011-2012 年度开展活动
- 第三部分 2011-2012 年度财务收支情况
- 第四部分 2011-2012 年度捐赠情况
- 第五部分 诚邀您加入新一届执行委员会



<sup>1</sup>年度按 2011 年 8 月 1 日至 2012 年 9 月 10 日计



## 第一部分 基金概述

### 一、关于尊师基金

“生命科学学院校友尊师基金”（[www.pku-bio.org](http://www.pku-bio.org)）是一个依托北京大学教育基金会建立的、由生科院校友自发成立与自主管理的民间专项公益基金。基金的日常运营由校友组成的执委会进行，做到公开、公正、透明，接受全体校友的监督；基金的财务管理依托北京大学教育基金会，严格按照北大财务管理制度进行。

目前，北京大学教育基金会已经正式开始接受我院校友的本专项基金的捐款（捐款时请您务必注明“生命科学学院校友尊师基金”），并已经收到来自我院校友超过 36 万元人民币的捐款（捐赠人名单请浏览尊师基金网站或本报告第四部分）。另外，根据目前北京大学教育基金会对校友捐款给予配套资金支持（Matching Fund）的政策，学校已经承诺将会对于“生命科学学院校友尊师基金”给予“配比基金”支持。我们衷心希望全体生命科学学院的校友参与这个公益基金，将我们分布在全球的北大生物系（生科院）的一众校友之爱心传递给那些当年为我们而兢兢业业付出的退休老师们，也使我们生科院的老师们为学生们感到欣慰和骄傲。

捐赠不分多少，不分先后，金钱有价，爱心无价。

### 二、开展项目

“北京大学生命科学学院校友尊师基金”目前主要开展以下三个项目：

1. 为部分生活不能自理的退休老师补贴护工费用，使得他们可以得到更好一些的日常生活上的照顾。
2. 为部分罹患急病、重病的退休老师提供紧急经济援助，雪中送炭。
3. 在重大节日、庆典时向离退休教师传递温馨祝福，赠送礼品、纪念品；适当时参与组织退休教职工活动。

符合上述三个项目资助方向的北京大学生命科学学院退休教职工可以自行通过基金公布的联系方式提出申请，也可以通过学院行政部门代为向基金申请。北京大学生命科学学院将提供申请人的相关资料、信息和对申请人的初步评荐意见给执委会。执委会将基于上述这些资料、信息和初步评荐意见对申请人进行审核，并做出资助对象及资助额度的最终决定。

执委会认为以上三个项目的真正实施，需要做好大量细致的调研工作，制定出公开、公正、透明的实施原则和实施方案。在此也恳请全体校友多提宝贵意见和建议。

## 第二部分 2011-2012 年度开展活动

校友尊师基金在 2011 年主要从事筹款、章程研讨及各资助项目准备工作，2012 年主要进行各项资助活动，自 1 月基金启动以来主要开展了以下活动：

2012 年 1 月 6 日 | 为参加学院春节团拜会的老师们送上校友尊师基金特别设计的贺卡，该活动由校友公司以实物捐赠的方式提供赞助。



2012 年 1 月 15 日 | 尊师基金执委会李映红、张泳、唐平和及秘书处白丽娟一同前往北大朗润园探望李德昌老师，并送去了生日蛋糕和贺卡。



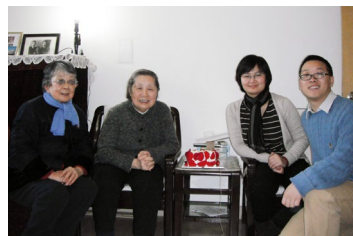
2012 年 1 月 21 日 | 执委会委员徐勇、柴真、唐平及秘书处白丽娟探望卫新成老师，向卫老师送上 3000 元紧急经济援助。在我们看望卫新成老师后不久，卫老师病情恶化于 2012 年 2 月初不幸去世，我们在为卫老师的离开深感遗憾的同时也感到些许欣慰，因为尊师基金代表全体校友在他老人家弥留之际送去了最后的问候和关爱，祝他老人家一路走好。



2012 年 1 月 21 日 | 执委会委员徐勇、柴真、唐平及秘书处白丽娟探望刘春清老师，并送上当月护工补贴 2000 元。自 1 月起，秘书处及学生志愿者每月探望刘春清老师，并送上当月的护工补贴费用，预计累计支出 14000 元（1 年期）。



2012 年 2 月 10 日 | 尊师基金执委会委员唐平和学院校友会白丽娟一起去看望了方昭希老师并提前送上八十岁寿辰的生日祝福。



2012 年 3 月 25 日 | 尊师基金秘书处秘书白丽娟老师和刘桂茹老师的家人一起为刘老师庆祝八十岁生日。



2012年6月16日 | 执委会委员李映红、唐平及秘书处白丽娟共同为刘春清老师庆祝80岁生日。



2012年7月5日 | 执委会的张泳、张矢的老师，学院离退休党支部的周先碗老师和秘书处白丽娟老师一起去为孟秀荣老师庆祝80岁生日。



2012年8月11日 | 尊师基金执委会的邢修松、罗建沅、柴真、唐平四位老师及秘书白丽娟一起为杨俭美老师庆祝80岁生日。



2012年9月9日 | 尊师基金在北京大学生命科学学院生科楼主办了教师节谢师恩茶话会。近九十位已退休老师参加，其间设置了送康乃馨、鸿雁传书谢师恩等环节向老师们表达节日的祝福。



从经济效果上来讲，护工补贴项目较大地缓解了刘春清老师的经济压力；从其它方面来看，每次探望，无论是每月定期探望刘春清老师，还是为当年80岁的老师庆生，离退休老师都非常高兴有学生来看望他们。这样的探望，带着对老师的感恩和关心，并让老师回忆起自己的青春年华因而倍感振奋，这些精神上的慰藉能够给被探望的老师带来很长久的愉悦。我们为之庆生的第一个老师是李德昌老师，后来每次遇到他，他都会提起这件事情，说很感谢这些学生，言语之间的兴奋和骄傲难以掩饰。去看望刘春清老师时，会有志愿者参与，刘老师很喜欢学生，也很高兴能从我们这里得知其他离退休老师的情况，这给她简单规律但是相对闭塞的生活带来了许多新鲜感。给孟秀荣老师祝寿时，孟老师准备了丰盛的水果和午餐，像是迎接远游久未归的孩子，幸福与欣喜之情溢于言表。

2012年9月9日，尊师基金组织了首次“谢师恩茶话会”，邀请学院的离退休老师共同庆祝教师节。此次共有86位离退休老师到会，有三十余位校友也通过亲到会场及发送祝福等形式参与了活动。离退休老师们通过茶话会见到了久未谋面的老朋友老同事，校友则得以与恩师重温师生情谊并送上最贴心的祝福，现场气氛温暖而感人。老师们对茶话会评价极高，纷纷询问下次活动在什么时间。尊师基金举办的这次活动，贴心、温馨又特别，给离退休老师们带来了精神层面的关爱，也是北大尊师重教精神的展现和发扬。



### 第三部分 2011-2012 年度财务收支情况

#### 一、目前的收支余额（详见表一）

截止 2012 年 9 月 10 日，尊师基金共收到捐赠 365206.36 元（包括北美 2012 年 9 月前收到的 8623 美元，折合人民币 53313.16 元），支出 37024.90 元，余额为 328181.46 元。

本基金参加 2011 年 8 月期北京大学教育基金会配比基金申请获得的配比基金 160562.40 元。捐赠金与配比基金合计余额为 328181.46+160562.40=488743.86 元

表一：尊师基金 2011-2012 年度的收支余额表（人民币为计算单位）

捐赠金账号	收入	国内捐赠	311893.20
		北美捐赠（折合人民币）	53313.16
		合计	365206.36
	支出		37024.90
	余额		328181.46
配比基金账号	收入	2011 年 8 月期配比基金	160562.40
	支出		0
	余额		160562.40
捐赠金与配比基金余额合计			488743.86

#### 二、支出明细（详见表二）

表二：尊师基金 2011-2012 年度支出明细表（人民币为计算单位）

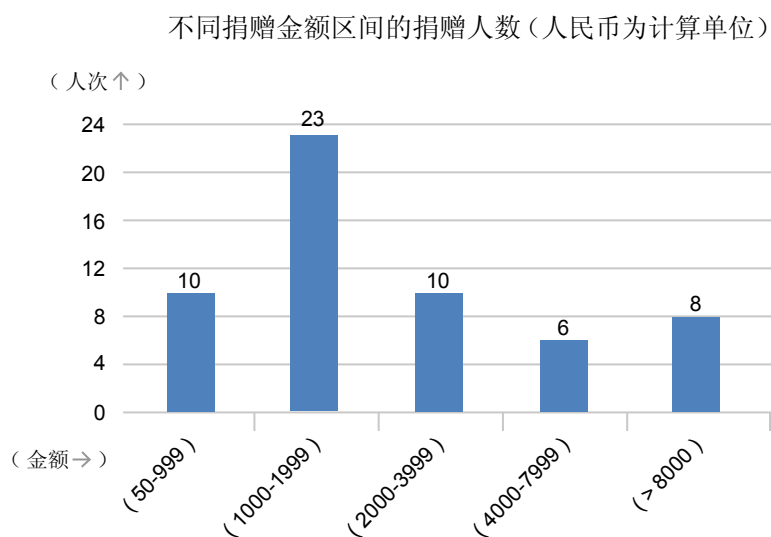
支出时间	事由	金额	备注
2012 年 1 月 21 日	发刘春清老师补助	2000.00	1 月发刘春清老师护工补贴费用
2012 年 1 月 21 日	发卫新成老师补助	3000.00	卫新成老师 3000 元紧急经济援助
2012 年 2 月 29 日	办公用品	76.30	生日贺卡，共 12 张
2012 年 1 月 15 日	生日蛋糕	265.00	1 月 15 日李德昌老师生日蛋糕
2012 年 2 月 9 日	生日蛋糕	260.00	2 月 10 日方昭希老师生日蛋糕
2012 年 2 月 24 日	刘春清老师补助	2000.00	2 月
2012 年 3 月 22 日	刘春清老师补助	2000.00	3 月
2012 年 3 月 27 日	生日蛋糕	228.00	3 月 27 日刘桂茹老师生日蛋糕
2012 年 4 月 30 日	刘春清老师补助	2000.00	4 月
2012 年 5 月 26 日	刘春清老师补助	2000.00	5 月
2012 年 6 月 15 日	生日蛋糕	289.00	6 月 15 日刘春清老师生日蛋糕
2012 年 6 月 15 日	刘春清老师补助	2000.00	6 月
2012 年 7 月 5 日	生日蛋糕	399.00	7 月 5 日孟秀荣老师生日
2012 年 7 月 31 日	刘春清老师补助	2000.00	7 月
2012 年 8 月 7 日	彩色扩印费	21.60	冲洗孟秀荣老师生日照片
2012 年 8 月 11 日	生日蛋糕	289.00	杨俭美老师生日
2012 年 8 月 15 日	快递费	20.00	给孟秀荣老师寄照片
2012 年 8 月 28 日	刘春清老师补助	2000.00	8 月
2012 年 9 月 9 日	鲜花	1530.00	谢师恩茶话会鲜费用
2012 年 9 月 9 日	放大镜	10047.00	放大镜和定制布袋及印刷
2012 年 9 月 9 日	打印及器材	710.00	贺卡、签到簿及闪光灯架等物资
2012 年 9 月 9 日	布置、租赁费	1530.00	会场布置及红地毯租赁
2012 年 9 月 9 日	摄影费	2360.00	摄影架租赁、拍照及冲洗照片费用

## 第四部分 2011-2012 年度捐赠情况

衷心感谢您的慷慨捐赠！因为有您的热心支持，校友尊师基金才拥有了长远发展的坚实后盾。

### 一、基金接受捐赠情况分析：

1. 2011-2012 年度共有 57 位海内外校友捐赠（其中国内校友 30 位，国外校友 27 位）



### 二、参与捐赠者信息列表（排名不分先后）：

54 级	杨 端	82 级	陈 洁	85 级	储乃明	85 级	张 泳
54 级	赵明蓓	82 级	胡芳琪	85 级	蔡伟杰	86 级	黄明娟
79 级	柴 真	82 级	贺 晓	85 级	富国良	86 级	王 蕊
79 级	卫颖飞	82 级	韩雪梅	85 级	龚 俭	88 级	马 炯
79 级	张小军	82 级	罗建沅	85 级	韩 松	89 级	常 强
80 级	裘 卫	82 级	廖晓伶	85 级	缪建强	90 级	徐 昱
80 级	田 年	82 级	彭 林	85 级	李 彤	93 级	刘 晗
80 级	吴晓东	82 级	王柏青	85 级	刘晓冀	93 级	秦晓丽
80 级	吴 勇	82 级	肖劲松	85 级	李映红	97 级	邹本德
80 级	邢修松	82 级	徐 勇	85 级	李朝晖	98 级	潘肖潇*
80 级	杨黎明	82 级	闫建新	85 级	汤赛君	98 级	唐 平
80 级	张慧娟	84 级	潘震河	85 级	王春香	04 级	余 涛
80 级	张矢的	84 级	武剑西	85 级	杨燕霏	05 级	袁 旭
80 级	朱厦英	85 级	艾 黎	85 级	钟承赞	05 级	张 凌
81 级	孙 勇	85 级	陈 工	85 级	瞿礼嘉	在职教授	魏丽萍
82 级	陈 红	85 级	陈 菁	85 级	曾 强	以上为截止到 9 月 10 日之统计信息	

\*注：潘肖潇代表北美 BIO-Net 2012 组委会集体捐赠。

## 第五部分 诚邀您的加入

第一届执行委员会名单：

柴 真	79 级	北京大学生命科学学院教授
邢修松	80 级	环球律师事务所 合伙人
张矢的	80 级	中国科学院研究生院管理学院 副教授
罗建沅	82 级	美国马里兰大学 副教授
廖晓伶	82 级	美国基因泰克公司 (Genentech) 项目领导
徐 勇	82 级	亿方资本集团 总裁
张 泳	85 级	百奥维达中国基金 投资总经理
李映红	85 级	大都会人寿保险公司 助理副总裁
唐 平	98 级	北京大学生命科学学院 青年志愿者协会会长

在校友尊师基金成立一年之际，第一届执行委员会的任期也将任满。根据基金章程的规定，每届执委会任期一年，之后由各级校友推荐和选举产生新一届的执行委员会。

我们诚挚邀请您自荐为下一届执行委员会的成员，期望在下一年度的基金活动和会议中能看到您的身影、听到您的建议，衷心期待能和您一起工作，传递生命科学学院校友对老师的拳拳感恩之心！因为有您，所以有爱！

秘书处联系人：白丽娟

电话：+86-10-62751109

email: [info@pku-bio.org](mailto:info@pku-bio.org)

校友尊师基金网址：[www.pku-bio.org](http://www.pku-bio.org)



北京大学  
生命科学学院  
校友尊师基金

PKU-BIO TEACHER FUND